

БЕДНОСТЬ И БЛАГОСОСТОЯНИЕ РОССИЙСКИХ СЕМЕЙ С ДЕТЬМИ НА РАЗНЫХ ЭТАПАХ ЭКОНОМИЧЕСКОГО ЦИКЛА

Пишняк А. И., к. с. н., ведущий научный сотрудник Независимого института социальной политики (НИСП)
Попова Д. О., к. э. н., ведущий научный сотрудник Независимого института социальной политики (НИСП)

Статья посвящена положению российских семей с детьми, исследуя которое, авторы обращаются к различным подходам: от абсолютной черты бедности до индексного метода определения благосостояния. Многокритериальные оценки, представленные в работе, получены на общероссийских репрезентативных данных впервые, они позволяют дать комплексную оценку уровня жизни семей с детьми. В статье проводится анализ динамики показателей детской бедности с учетом структурных сдвигов в российской экономике, произошедших за последние 20 лет. Особое внимание уделяется эффектам текущего экономического кризиса, начавшегося в 2008 г.

Результаты анализа масштабов и профиля бедности в России указывают на то, что среди социально-демографических групп населения дети и семьи с детьми отличаются самыми высокими рисками и глубиной бедности [Овчарова, Попова, 2005; Овчарова и др., 2007; Семья и дети в России..., 2009]. Такое положение дел обуславливает широкий спектр долговременных негативных последствий национального масштаба: низкий уровень рождаемости и сокращение численности населения; маргинализацию населения, прежде всего в сельской местности и малых городах; рост преступности и экстремистских проявлений; снижение количества и качества рабочей силы, — что ведет к негативным геополитическим последствиям для страны. Осознавая важность этих проблем, Правительство РФ позиционировало проблемы семей с детьми в качестве одного из стратегических приоритетов политики. В частности, положение семей с детьми стало основной темой посланий президента РФ Федеральному Собранию в 2006 и 2010 гг. Экономический кризис, начавшийся во второй половине 2008 г., и модернизационные приоритеты развития актуализировали необходимость комплексного анализа положения детей в России, учитывающего структурные сдвиги, произошедшие в благосостоянии домохозяйств на различных этапах развития экономики.

Благосостояние домашних хозяйств или отдельных граждан чаще всего измеряется душевыми текущими денежными доходами населения, которые используются для определения уровня бедности, неравенства, динамики условий жизни населения. Именно этот показатель принимают во внимание большинство исследователей, когда речь идет о влиянии материального положения респондентов на социальную стратификацию, выбор моделей экономической активности и трудовой мобильности, репродуктивное и электоральное поведение. Однако оценка благосостояния домохозяйств на основе показателя доходов является проблемной по ряду причин. Выбо-

рочные обследования не позволяют собрать полную информацию о доходах, потому что обеспеченные семьи слабо представлены в выборках, кроме того, домохозяйства склонны скрывать информацию о доходах. Макроэкономические оценки Росстата также вызывают определенные вопросы экспертного сообщества. Доходы в макроэкономическом балансе практически на четверть представлены источниками, которые не идентифицируются и дооценены на основании расходов [Суворов, 2001].

Хотя анализ доходных показателей продолжает преобладать в системах национального статистического учета, межстрановых сопоставлениях и отдельных исследованиях материальных условий жизни, в последнее время все большее распространение получают подходы, которые основаны на многомерных оценках достигнутого уровня жизни, учитывающих не только доходы, но и другие компоненты: текущее потребление, оснащенность товарами длительного пользования, владение недвижимостью и финансовыми активами. Метод многомерных оценок благосостояния получил развитие в рамках концепций измерения бедности, а индексы множественной депривации [Townsend, 1979; Mack, Lansley, 1985] и социальной исключенности [Townsend, Bradshaw, 2000] — это, по сути, комплексные оценки условий жизни, инструментально настроенные на измерение бедности. Примером использования многокритериальных оценок при анализе положения детей является недавно проведенное ЮНИСЕФ исследование благополучия детей в богатых странах [Child poverty..., 2007]. В данном исследовании использовались 40 индикаторов, отражающих положение детей по 6 различным направлениям: доходы и материальное положение, здоровье и безопасность, образование, взаимоотношения с семьей и ближайшим окружением, поведение и риски, субъективное ощущение благополучия.

В России также накоплен определенный опыт применения многокритериальных оценок при исследовании уровня жизни. В частности, было неоднократно показано, что измерение бедности в терминах доходов, потребления и субъективных оценок идентифицирует разные группы домохозяйств как бедные, и зона их пересечения невелика [Можина и др., 1998; Бурдяк и др., 2007]. Что касается положения детей и семей с детьми, на сегодняшний день метод многокритериальной оценки применялся в России лишь однажды и только на уровне отдельного региона [Бурдяк, Попова, 2007].

Данное исследование нацелено на анализ показателей бедности и благосостояния детей и домохозяйств с детьми¹ в России на различных этапах экономического цикла. Оно опирается на анализ данных официальной статистики и выборочных обследований домашних хозяйств. При подготовке статьи использовались материалы проекта «Анализ положения детей в России», реализованного в 2011 г. Независимым институтом социальной политики при поддержке Московского представительства Детского фонда ООН.

В первом разделе рассматривается динамика показателей благосостояния и бедности, в основе которых лежат показатели доходов. Второй раздел посвящен многокритериальному подходу для выявления бедности. Третий раздел представляет результаты индексного метода оценки благосостояния домохозяйств.

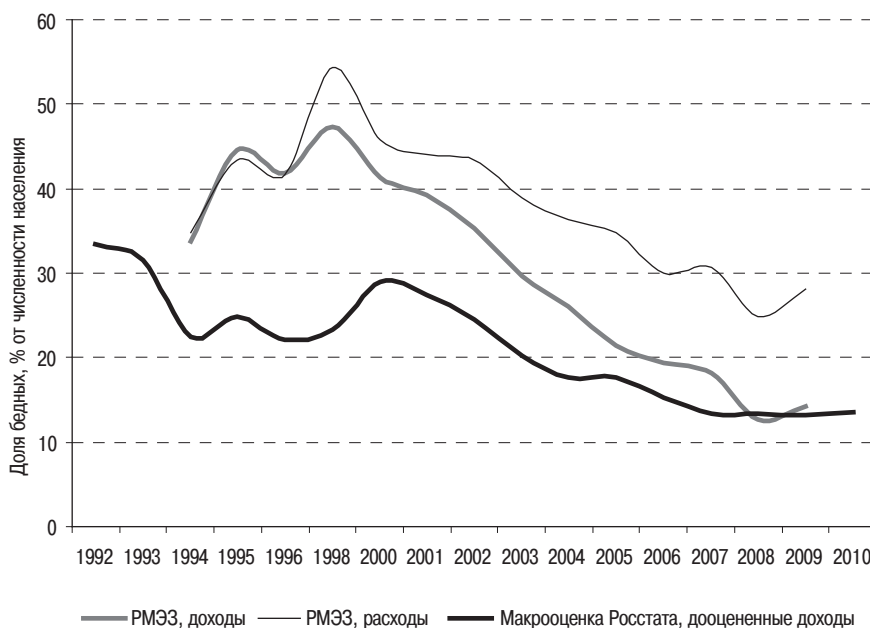
¹ В данной статье термины «домохозяйство» и «семья» употребляются как синонимы. Если не указано иное, детьми считаются индивиды, не достигшие возраста 18 лет.

ДОХОДНАЯ БЕДНОСТЬ

В целом за период российских рыночных преобразований уровень бедности² был подвержен значительным колебаниям. Согласно макрооценкам Росстата, в 1992 г. после либерализации цен в число бедных попала треть российского населения. С 2001 г. наблюдается устойчивая тенденция к снижению доли бедного населения: за период между 2000 и 2007 гг. она сократилась в два раза. Текущий кризис не привел к росту бедности: показатель 2009 г. оказался на 0,2 п. п. ниже прошлогоднего показателя (рис. 1). Учитывая данные за III квартал 2010 г. и сезонность показателя доли бедных, можно ожидать, что в 2010 г. будет достигнуто еще более существенное сокращение бедности. Отметим, что микроданные говорят об обратном: в 2009 г. фиксируется рост доли бедных при использовании как показателя доходов, так и показателя расходов.

В 1990-е гг. на рынке труда домохозяйства столкнулись с такими явлениями, как безработица и низкооплачиваемая занятость, не гарантирующая потребление на уровне стандартов физиологического выживания даже самому работнику, поэтому семьи с детьми все это время имели повышенные

Рисунок 1. Динамика показателей бедности в 1992–2010 гг.



Источник: расчеты по данным Российского мониторинга экономического положения и здоровья населения (РМЭЗ)³, данные Росстата (сборники «Социальное положение и уровень жизни населения России» и «Краткосрочные экономические показатели»).

² В данном случае и далее, если не указано иное, речь идет об официальной оценке бедности, которая основана на сравнении доходов домохозяйства (оцененных на основе расходов) с минимальной потребительской корзиной, рассчитанной нормативным методом.

³ РМЭЗ проводится с 1992 г. В данной работе используются данные второй волны РМЭЗ (1994–2008 гг.). Выборка в каждом году составляет около 4000 домохозяйств. См.: <http://www.cpsc.unc.edu/rhms>. База данных РМЭЗ представляет Россию в *Luxembourg Income Study Database*; <http://www.lisproject.org>.

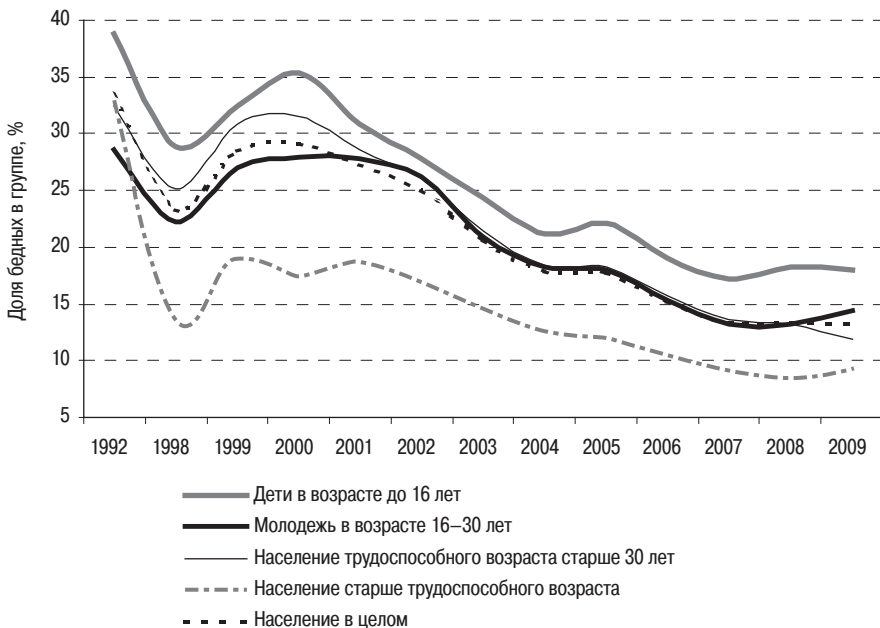
риски бедности в сравнении с остальными группами населения [Зубаревич и др., 2007]. В период экономического роста 2000-х гг. риски бедности детей стали снижаться, но значительно медленнее, чем для остальных групп (рис. 2). Согласно данным официальной статистики, разница между показателями детской бедности и общей бедности за годы экономического роста не снизилась, а увеличилась: например, в 1992 г. риск бедности детей был на 16% выше общенационального, в 2000 г. — на 21%, в 2007 г., накануне экономического кризиса, это соотношение выросло до 29%, а в 2009 г. — до 37%. Отметим, что в период 2008–2009 гг. значительно выросли риски бедности населения в возрасте 16–30 лет и пенсионеров. Основной причиной снижения общенационального риска бедности стало снижение риска бедности самой массовой группы населения — трудоспособных в возрасте 30 лет и старше.

Независимые социологические обследования свидетельствуют о том, что на самом деле этот разрыв еще выше (прил. 1).

Согласно данным РМЭЗ, в 2009 г. риск бедности детей до 18 лет был в 1,7 раза выше общенационального, а риск бедности семей с детьми до 18 лет — в 2 раза выше риска бедности всех домохозяйств (рис. 3). Разрыв между показателями риска бедности детей и риска бедности всего населения рос на протяжении 1994–2006 гг. вплоть до принятия мер по поддержке материнства и детства. В 2007 г. разница между риском бедности детей и риском бедности всего населения значительно сократилась, однако в 2008–2009 гг. в связи с началом кризиса вновь начала расти.

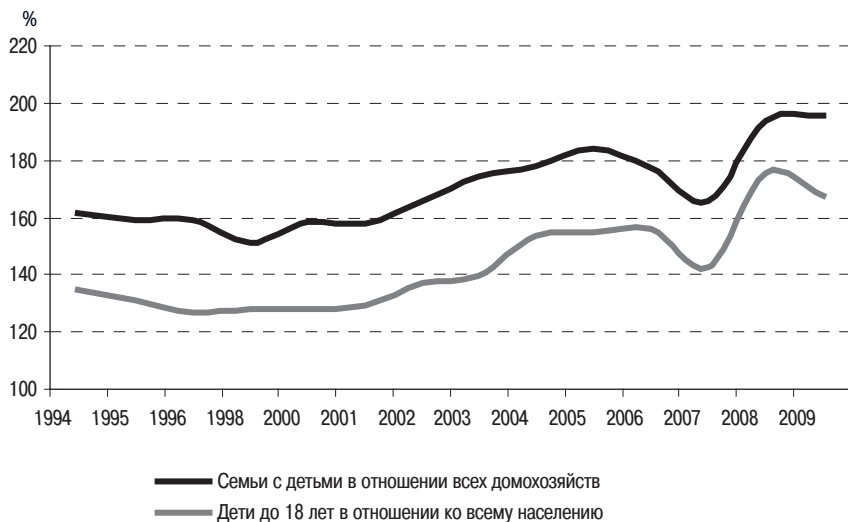
Отметим, что детская бедность не является эксклюзивно российской проблемой. Несмотря на усиливающееся внимание к демографическим вопросам

Рисунок 2. Риски бедности различных групп населения в 1992–2009 гг.



Источник: рассчитано по данным Росстата (сборник «Социальное положение и уровень жизни населения России»).

Рисунок 3. Соотношение рисков бедности различных групп населения и домохозяйств в 1994–2009 гг.



Примечание: душевые доходы скорректированы на различия в стоимости жизни.

Источник: рассчитано по данным РМЭЗ.

в связи со спадом рождаемости и старением населения, данные о масштабах детской бедности остаются неутешительными: в большинстве развитых стран показатели детской бедности выше, чем общенациональные показатели бедности (см. прил. 1). Наиболее высок этот разрыв в постсоциалистических странах, реализующих неолиберальную модель в области социальной поддержки. Но даже на фоне этих стран Россия характеризуется одним из самых высоких показателей разрыва (1,53 раза).

Если говорить о профиле детской бедности, то в самом уязвимом положении находятся дети в возрасте от года. В 2009 г. риск бедности этой группы составлял 27,4%, что на 3,5 п. п. выше риска бедности всех детей до 18 лет (прил. 2). Для детей в возрасте до года и в возрасте 3–6 лет, напротив, вероятность попадания в бедность находится на уровне ниже среднего. Риски бедности детей школьного возраста соответствуют средним показателям.

На уровне домохозяйств наибольшие шансы оказаться в числе бедных (почти 50%) имеют многодетные семьи (с тремя и более детьми). При этом почти 30% семей с двумя детьми также обладают доходами ниже прожиточного минимума. Неполные семьи имеют более низкую вероятность попадания в бедность. Наименьшая вероятность попадания в бедность — у полных семей с одним ребенком (15,7%). Они немногим уступают бездетным семьям, в состав которых входят только трудоспособные. Тем не менее наличие среди семей с одним ребенком бедных не может считаться нормой, поскольку означает, что в среднем заработная плата одного или обоих родителей не дотягивает до 1,5 прожиточных минимумов. На этом фоне самой благополучной группой являются домохозяйства пенсионеров, риск бедности этой группы с 2004 г. не превышал 1%.

Какие группы выиграли от экономического роста или чьи риски бедности сократились наиболее значительно в период 2000–2009 гг.? Наиболее ощути-

мого снижения риска бедности достигли семьи с одним ребенком (в 2,9 раза) и неполные семьи (в 2,6 раза), потому что большинство неполных семей также являются одноподдетными. Вероятность бедности для семей с двумя детьми сократилась в 2 раза. Хотя их риски бедности все еще высоки, нельзя не отметить, что это существенный прогресс по сравнению с плачевной ситуацией начала 2000-х гг., когда рождение второго ребенка в 60% случаев означало ориентацию на потребительское поведение бедных. Наиболее слабым эффектом экономического роста оказался для семей с самой высокой иждивенческой нагрузкой (с тремя и более детьми): их уровень бедности за девятилетний период упал всего на четверть.

Обратимся к вопросу в том, кто наиболее сильно пострадал от текущего кризиса. В период 2008–2009 гг. наиболее сильно вырос риск бедности пенсионеров, но, как мы уже упоминали, доля бедных среди них составляет не более 1%. Доля бедных среди семей с детьми до 18 лет выросла на 5%, что не сильно превышает показатель для всех домохозяйств (4%). Но среди семей с тремя и более детьми прирост доли бедных составил 29%, а среди семей с одним ребенком — 22%. Если говорить о населении в целом, общенациональный показатель бедности вырос на 12%, а среди детей до 18 лет всего на 7%, однако для семей с детьми в возрасте 1–2 лет увеличение доли бедных составило 20%.

МНОГОКРИТЕРИАЛЬНЫЕ ОЦЕНКИ БЕДНОСТИ

В данном разделе мы обратимся к анализу микроданных обследований «Кризис и поведение домашних хозяйств» (КПДХ) и «Родители и дети, мужчины и женщины в семье и обществе» (РидМиЖ)⁴, программа которых предполагает сбор информации о доходах, потребительских стандартах и субъективных оценках материальной обеспеченности. Опрос КПДХ предоставляет уникальную возможность сопоставить оценки бедности, полученные на основе различных подходов к ее определению.

Бедность по доходам. Согласно данным КПДХ, в 2010 г. средние душевые доходы домохозяйств с детьми до 18 лет были в 1,4 раза ниже средних душевых доходов семей без детей (рис. 4). При этом разрыв в показателях для домохозяйств без детей и домохозяйств с двумя и более детьми достигал 1,9 раза. Разрыв между уровнем бедности домохозяйств с детьми и остальными домохозяйствами, чьи доходы не достигают уровня прожиточного минимума, был вдвое больше, чем среди семей без детей (28,3% против 14,0% соответственно). Нельзя не отметить и неоднородность группы домохозяйств с детьми: риски бедности существенно выше для семей с несколькими детьми (рождение второго ребенка увеличивает шанс попадания в число малоимущих практически в 2 раза).

⁴ Обследование КПДХ было проведено Независимым институтом социальной политики при поддержке Сбербанка РФ в III квартале 2010 г., выборка составила 3140 респондентов. Особенностью данного обследования стал его панельный характер: в нем приняли участие взрослые респонденты, ранее опрошенные в рамках первой и второй волн обследования «Родители и дети, мужчины и женщины в семье и обществе» (РидМиЖ) в 2004 и 2007 гг.

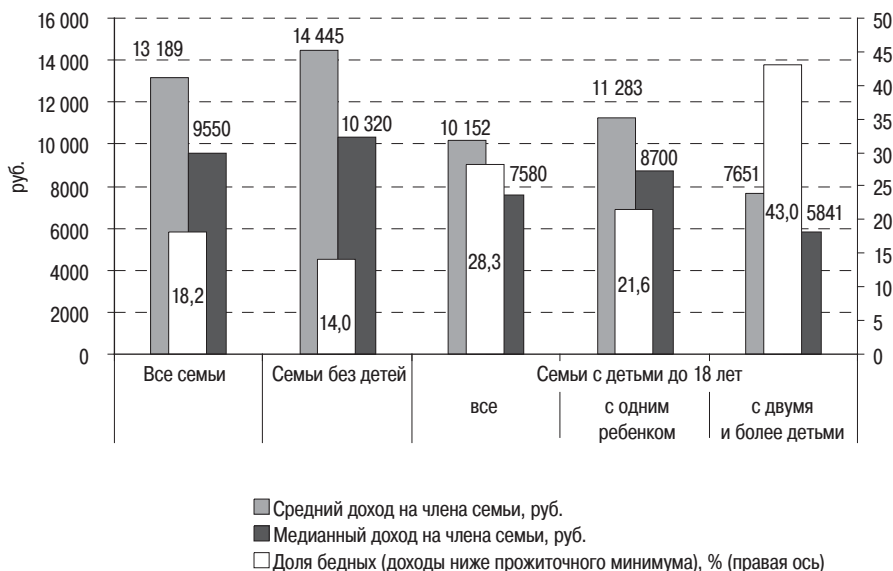
Подходы к определению бедности

В основу официальной российской концепции бедности положен *абсолютный подход* к ее определению. Он предполагает, что правительство страны устанавливает набор самых необходимых для потребления товаров и услуг (минимальная потребительская корзина), стоимость которых составляет пороговое значение, или черту бедности; бедными в рамках такого подхода считаются те, кто имеет доходы ниже стоимости минимальной потребительской корзины.

Относительная бедность измеряется непосредственно через оценку потребительских характеристик домохозяйства и понимается как недостаточность ресурсов, необходимых для достижения сложившихся в данном обществе стандартов потребления. Отклонения от этих общепринятых стандартов обозначаются понятием *лишение*, или *депривация*.

Субъективная концепция предполагает установление черты бедности на основе анализа представлений населения о том, какой объем ресурсов необходим для удовлетворения минимальных потребностей. Оценка субъективной бедности принципиальна для социальной политики, поскольку те, кто субъективно относит себя к бедным, как правило, претендуют на участие в социальных программах для бедных даже в том случае, если объективно таковыми не являются.

Рисунок 4. Доходы и бедность семей с детьми до 18 лет и семей без детей в 2010 г.



Источник: рассчитано по данным КПДХ.

Подтверждение тому, что для российских семей с детьми характерен низкий уровень денежной обеспеченности, обнаруживается и при рассмотрении распределения домохозяйств по различным децильным группам, выделенным на основании показателя душевого дохода (*табл. 1*). Если домохозяйства без детей концентрируются в основном в средних и высокообеспеченных децилях, то семьи с детьми значительно чаще попадают в 1–3-й децили. Особенно четко эта закономерность фиксируется для тех, у кого больше одного ребенка в возрасте до 18 лет. Почти треть семей с двумя и более детьми относится к 1-му децилю с наименьшим уровнем душевых денежных доходов, в то время как в верхнюю 10%-ную группу попадают менее 3%. В сумме на три самых высокообеспеченных дециля приходится только 10,5% домохозяйств с двумя и более детьми до 18 лет.

Таким образом, как официальная статистика, так и репрезентативные опросы населения демонстрируют значительную дискриминацию россий-

Таблица 1. Распределение семей с детьми до 18 лет и семей без детей по децильным группам по доходу в 2010 г., %

Характеристика семьи	Децильные группы по показателю душевых доходов										Всего
	1*	2	3	4	5	6	7	8	9	10	
Семьи без детей	6,8	9,0	8,4	10,1	9,9	10,5	11,3	10,5	11,7	11,8	100
Все семьи с детьми до 18 лет	17,7	12,9	13,3	10,0	10,0	9,0	7,0	8,7	5,9	5,5	100
Семьи с одним ребенком до 18 лет	11,3	10,7	12,8	10,2	11,9	10,2	8,5	10,9	6,7	6,8	100
Семьи с двумя и более детьми до 18 лет	31,9	17,8	14,4	9,6	5,8	6,4	3,6	3,8	4,1	2,6	100

Примечание: * 1 соответствует наименьшим доходам, 10 — наибольшим.

Источник: рассчитано по данным КПДХ.

Метод деприваций/лишений

Данный метод стал широко известен благодаря работам британского ученого П. Таунсента [Townsend, 1979]. Список лишений, касающихся всех областей человеческой жизни, был определен П. Таунсентом экспертным путем. Наличие каких-либо лишений из экспертного списка означает, что домохозяйство имеет недостаточный ресурсный потенциал для полноценного участия в жизни общества, к которому оно принадлежит. Критики этого подхода полагали, что собственное мнение эксперта, составляющего список лишений, может вносить элемент субъективизма и искажать действительную картину бедности. Для решения этой проблемы в рамках метода относительных лишений (депривационной концепции) Дж. Мак и С. Лэнсли предложили для составления списка лишений в качестве экспертов выбирать самих опрашиваемых [Mack, Lansley, 1985].

В России этот метод был применен дважды в рамках исследования уровня бедности городского населения (1997 и 2001 г.)⁵. На основе опыта этих исследований в анкеты РидМиЖ и КПДХ были включены вопросы с целью выявления в каждом конкретном домохозяйстве набора лишений в области потребления товаров первой необходимости, социальных услуг и рекреации. Считается, что лишение по данному благу присутствует, если домохозяйство его не имеет и не может себе позволить из-за нехватки средств. Если домохозяйство не имеет данного блага по другим причинам (например, нет телевизора, потому что никто его не смотрит), лишение отсутствует.

ских семей с детьми по доходу и повышенные риски бедности для семей, имеющих в своем составе несовершеннолетних детей. Кроме того, в разрезе показателя денежных доходов отмечается существенный рост уязвимости семьи при увеличении числа детей.

Депривационная бедность. Помимо абсолютного недостатка дохода свидетельством дискриминированного положения может являться недоступность ряда товаров и услуг.

Согласно оценкам распространенности лишений среди различных категорий домохозяйств, домохозяйства, в составе которых есть несовершеннолетние дети, реже испытывают лишения, чем семьи без детей (табл. 2). Как проблемы с оплатой отопления, так и нехватка средств для получения образовательных и медицинских услуг характерны в большей степени для бездетных домохозяйств. Доля тех, кто не имеет возможности платить за необходимые продукты питания, одежду, предметы быта среди семей с детьми меньше, чем среди прочих домохозяйств. Причем это справедливо не только для домохозяйств с одним ребенком младше 18 лет, но и для семей, в которых проживает несколько несовершеннолетних детей. Единственным

⁵ Подробнее о пилотных обследованиях и их результатах [Бедность..., 1998; Овчарова и др., 2002].

Таблица 2. Доли имеющих лишения среди семей с детьми до 18 лет и семей без детей в 2010 г., %

Не могут себе позволить...	Семьи без детей	Семьи с детьми		
		все семьи с детьми до 18 лет	семьи с одним ребенком до 18 лет	семьи с двумя и более детьми до 18 лет
<i>Потребительские товары первой необходимости</i>				
не реже чем через день есть мясо, курицу или рыбу	20,8	15,7	16,2	14,7
покупать новую, а не подержанную одежду	12,8	5,9	5,8	5,9
платить за то, чтобы дома было достаточно тепло	17,7	11,2	10,5	12,7
заменять по мере надобности износившуюся мебель, бытовые приборы	49,5	40,4	40,4	40,3
<i>Социальные услуги</i>				
оплачивать образование членов семьи, если это необходимо	64,9	40,4	41,3	38,5
оплачивать медицинские услуги, исключая дорогостоящие операции, если это необходимо	41,3	30,3	32,3	25,7
<i>Рекреация и социальный статус</i>				
не реже чем раз в месяц приглашать к себе друзей или родных на угощение, обед, ужин	48,4	37,9	37,3	39,2
ежегодно оплачивать недельный отпуск вне дома	63,7	62,1	60,3	66,1

Источник: рассчитано по данным КПДХ.

исключением является проведение отпуска: для домохозяйств с двумя и более детьми недельный отдых вне дома менее доступен, чем для бездетных семей.

Подход к оценке бедности на основе выявления деприваций демонстрирует, что семьи с несовершеннолетними детьми не являются самой уязвимой группой. Надо отметить, что такой профиль распространенности лишений остается стабильным уже не первый год. Согласно данным РидМиЖ, в 2007 г. лишения также были более распространены среди бездетных семей. Трансформация заключается не в смещении рисков деприваций к другим группам домохозяйств, а в сокращении распространенности лишений как таковых и среди домохозяйств с детьми, и среди домохозяйств без них (табл. 3).

Что касается концентрации лишений, все восемь рассматриваемых видов относительных деприваций встречаются только у 1,1% семей с детьми. Напротив, не испытывают ни одно из лишений 22,5% домохозяйств, в которых проживают несовершеннолетние дети. Для 34,8% таких семей характерны 1–2 вида лишений. Сопоставляя данные 2007 г. и 2010 г., несложно заметить снижение концентрации лишений российских домохозяйств с детьми — доля семей, депривированных по нескольким основаниям, сократилась.

Субъективная оценка благосостояния. Семьи с детьми до 18 лет чаще домохозяйств без детей отмечают, что при имеющемся уровне дохода им сложно сводить концы с концами (табл. 4). При этом среди домохозяйств с одним ребенком доля выбирающих данный вариант ответа больше, чем среди семей

Таблица 3. Динамика концентрации лишений в семьях с детьми до 18 лет и семьях без детей, %

Количество лишений	Семьи без детей		Семьи с детьми	
	2007	2010	2007	2010
0	12,7	16,1	20,8	22,5
1	10,0	12,2	15,8	18,7
2	11,1	14,7	16,0	16,1
3	12,9	12,3	13,5	12,0
4	13,5	13,4	12,3	10,8
5	14,5	13,1	9,2	9,9
6	11,2	9,3	5,5	6,8
7	9,9	5,0	4,6	2,1
8	4,3	3,8	2,2	1,1

Источник: рассчитано по данным РидМиЖ–2007 и КПДХ.

Таблица 4. Доли групп различного благосостояния по субъективной оценке среди семей с детьми до 18 лет и семей без детей в 2010 г., %

При имеющемся уровне дохода сводить концы с концами получается...	Семьи без детей	Семьи с детьми		
		все семьи с детьми до 18 лет	семьи с одним ребенком до 18 лет	семьи с двумя и более детьми до 18 лет
с трудом	36,5	41,5	42,2	39,7
с некоторыми усилиями	45,4	45,2	42,5	51,2
легко	18,0	13,3	15,3	9,1
Всего	100,0	100,0	100,0	100,0

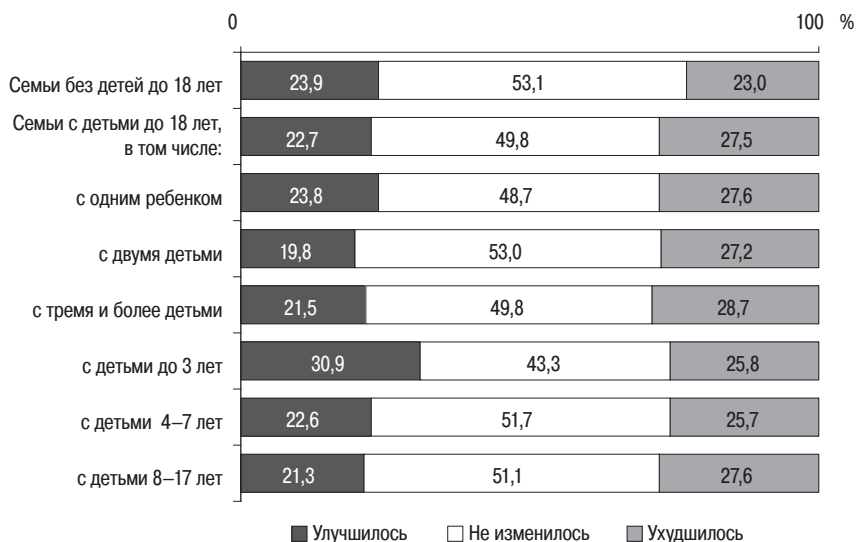
Источник: рассчитано по данным КПДХ.

с двумя и более детьми — 42,2% против 39,7% соответственно. Более половины домохозяйств с несколькими детьми указывают на то, что сводить концы с концами при некоторых усилиях им удастся. Заметим, что доля таковых среди семей без детей и семей с одним ребенком до 18 лет несколько ниже. Наконец, сегмент тех, кому по субъективной оценке собственные доходы позволяют легко сводить концы с концами, среди российских семей с детьми не превышает 13,3%. На 4,2 п. п. меньше доля таковых в числе домохозяйств с двумя и более детьми до 18 лет. Для сравнения: среди семей без детей до 18 лет недостатка доходов не испытывают 18,0%.

Таким образом, по субъективной оценке доходов, российские семьи с детьми вновь оказываются менее обеспеченными, чем домохозяйства без детей. Субъективные оценки позволяют также косвенно оценить воздействие кризиса на различные социальные группы. В обследовании КПДХ респондентам задавался вопрос о том, как изменилось материальное положение их домохозяйства с мая 2008 г. Оказалось, что семьи с детьми сильнее пострадали от кризиса, чем бездетные, хотя разрыв между первыми и вторыми не так велик (рис. 5). Среди бездетных домохозяйств доля испытавших отрицательную динамику благосостояния — 23%, среди домохозяйств с детьми до 18 лет — 27,5%. Более высокий процент пострадавших наблюдается среди семей с тремя и более детьми (28,7%).

Интересен тот факт, что на фоне наблюдаемого роста рисков бедности семьи с маленькими детьми чаще других говорят о позитивных сдвигах в материальном положении в период кризиса. 31% таких семей считают, что их материальное положение улучшилось. Это выше соответствующего показателя для всех семей с детьми (22,7%) и даже для бездетных семей (23,9%). Вероятно, свою роль сыграли меры поддержки, предпринятые еще до кризиса, которые в основном затрагивали именно эту группу (материнский капитал и пособия по уходу за ребенком до 1,5 года). В период кризиса главную роль играла не столько фактическая поддержка, сколько позитивная риторика ведущих государственных деятелей.

Рисунок 5. Субъективная оценка изменения материального положения в период с мая 2008 г., %



Источник: рассчитано по данным КПДХ–2010.

Многокритериальный подход к определению бедности. Насколько совпадают оценки, полученные в рамках различных подходов к определению бедности среди российских семей с детьми? Чтобы ответить на этот вопрос, определим домохозяйства, которые следует считать малоимущими с точки зрения учета относительных лишений и субъективной оценки (табл. 5).

Таблица 5. Доли бедных среди семей с детьми до 18 лет и семей без детей в 2010 г., %

Оценка бедности	Семьи без детей	Семьи с детьми		
		все семьи с детьми до 18 лет	семьи с одним ребенком до 18 лет	семьи с двумя и более детьми до 18 лет
Бедные по доходу (доход ниже прожиточного минимума)	14,0	28,3	21,6	43,0
Бедные по лишениям (пять и более лишений)	31,3	19,9	20,5	18,6
Бедные по субъективной оценке (трудно сводить концы с концами)	36,5	41,4	42,2	39,7

Источник: рассчитано по данным КПДХ.

К категории *бедных по лишениям* семей закономерно отнести испытывающих не менее половины деприваций из приведенного выше списка (см. табл. 2). Среди домохозяйств с детьми доля таковых 19,9%, среди семей без детей — в 1,6 раза больше. В группу *субъективно бедных* закономерно включить тех, кому по собственному мнению трудно сводить концы с концами при имеющемся уровне дохода, т. е. 41,4% семей с детьми до 18 лет и 36,5% домохозяйств без детей. Напомним, что сегмент семей с доходами ниже прожиточного минимума среди проживающих с детьми до 18 лет — 28,3%, а среди прочих — 14,0%.

Пересечением всех трех признаков бедности характеризуются 7,8% всех российских домохозяйств с детьми. Еще почти 18% оказываются малоимущими по двум оценкам одновременно. Порядка 31% семей, в состав которых входят несовершеннолетние дети, являются бедными согласно только одному из рассматриваемых критериев (рис. 6). Наибольшая доля тех, кто попадает в число бедных по единственному признаку, относится к категории малообеспеченных по субъективной оценке, а наименьшая — по показателю относительных лишений, что вполне закономерно.

Здесь следует обратить внимание на то, что самая значительная доля семей без детей, попадающих в категорию бедных по единственному критерию, также представлена малоимущими по субъективной оценке, а наименьшая — бедными по доходу. При этом пересечением двух признаков бедности среди домохозяйств взрослых характеризуются фактически те же 18%, что и среди семей с детьми до 18 лет. Концентрация низкой обеспеченности по трем критериям встречается у домохозяйств без детей несколько реже.

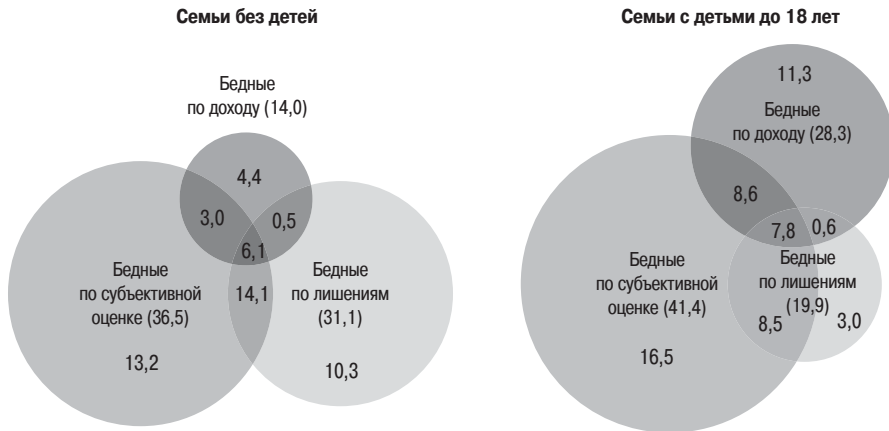
Если сфокусировать внимание только на объективных критериях бедности (недостатке дохода и лишениях), сравнение долей малоимущих среди семей с детьми и без них также будет не в пользу последних: бедными хотя бы по одному из двух этих критериев являются 38,6% домохозяйств взрослых и 39,8% семей с детьми до 18 лет. Что касается пересечения бедности по доходу и лишениям, среди семей с детьми оно встречается в 1,3 раза чаще, чем в прочих домохозяйствах (8,4% против 6,6%).

Возвращаясь к трехкритериальному методу выявления бедности получаем следующие оценки: комбинация нескольких всех видов бедности характерна для 23,8% бездетных домохозяйств и 25,5% домохозяйств с детьми до 18 лет.

В конечном итоге риск попадания в число бедных хотя бы по одному из трех критериев для российских семей с детьми оказывается выше, чем для домохозяйств без них — 56,3% против 51,7%. Очевидно, эти различия не являются драматическими. Напротив, существенно отличаются от приведенных оценок результаты, полученные для семей с двумя и более детьми. Риски бедности, в том числе и многокритериальной, для этой категории российских домохозяйств более высоки.

Рассматривая проблему в динамике, следует заметить, что распространенность многокритериальной бедности в 2010 г. по сравнению с 2007 г. существенно сократилась. Так, среди семей с детьми до 18 лет доля малоимущих по двум признакам снизилась на 12,4%, по трем — на 42,6%. И что немаловажно, сокращение рисков многокритериальной бедности оказалось значительнее среди домохозяйств с двумя и более детьми. Однако, несмотря на то что сегмент малоимущих в числе этой категории домохозяйств уменьшился на 15,5%, он все же остался очень высок — 62,9% (табл. 6).

Рисунок 6. Комбинированный подход к определению бедности: доля бедных среди семей с детьми до 18 лет и семей без детей в 2010 г., %



Источник: рассчитано по данным КПДХ.

Таблица 6. Динамика долей бедных среди семей с детьми до 18 лет и семей без детей, %

Характеристика бедности	Семьи без детей		Семьи с детьми					
			все семьи с детьми до 18 лет		семьи с одним ребенком до 18 лет		семьи с двумя и более детьми до 18 лет	
	2007	2010	2007	2010	2007	2010	2007	2010
Бедные по одному критерию	25,3	27,9	30,8	30,8	29,7	29,1	33,2	34,5
Бедные по двум критериям	23,8	17,7	20,2	17,7	19,4	17,4	21,9	18,3
Бедные по трем критериям	12,9	6,1	13,6	7,8	10,9	6,8	19,3	10,1
Всего	62,0	51,7	64,7	56,3	59,9	53,3	74,4	62,9

Источник: рассчитано по данным РидМиЖ-2007 и КПДХ.

Очевидно, результаты, полученные при использовании каждого из подходов к определению бедности, не совпадают, и не все семьи, признанные малоимущими в рамках одной методологии, оказываются таковыми в рамках другой. Здравый смысл подсказывает необходимость комбинированной оценки. По всей видимости, истинную проблему недостатка ресурсов следует определять пересечением по крайней мере двух из рассмотренных признаков бедности.

ИНДЕКСНЫЙ МЕТОД ОЦЕНКИ БЛАГОСОСТОЯНИЯ

Оценить дискриминацию семей с детьми можно не только посредством выявления недостатка дохода или лишений, но и сопоставляя уровень благосостояния таких семей с уровнем благосостояния других домохозяйств. Используем для этой цели индексный метод. Основная его идея заключается

Интегральный индекс благосостояния для РИДМИЖ

Оценка многомерного индекса благосостояния включает следующие этапы:

- 1) на основе контекстуального анализа данных определяются первичные индикаторы благосостояния;
- 2) группы индикаторов объединяются в рамках доменов благосостояния, характеризующих отдельные виды материальных ресурсов, причем для каждого из них рассчитывается частный индекс;
- 3) частные индексы доменов объединяются в многомерный индекс благосостояния.

В рамках данного обследования были выделены пять доменов благосостояния:

- 1) доходная обеспеченность;
- 2) базовые потребительские возможности;
- 3) имущественная обеспеченность;
- 4) жилищная обеспеченность;
- 5) субъективная оценка благосостояния.

Частный индекс каждого домена состоит из набора первичных индикаторов. Домен доходной обеспеченности состоит из одного индикатора — душевых доходов, которые корректировались при помощи ряда вспомогательных показателей. Остальные аспекты благосостояния измеряются индексами, в состав которых входит несколько независимых индикаторов (5 — в домене базовых потребностей, 9 — в домене имущества, 3 — в домене жилищной обеспеченности, 2 — в домене субъективных возможностей).

Для приведения показателей к сопоставимому виду частные индексы доменов ранжируются и стандартизируются. Итоговый индекс является суммой частных индексов доменов, включенных с разным весом. Веса доменов определяются на основе однофакторного анализа (методом максимального правдоподобия). Значение частных индексов и итогового индекса благосостояния представляет собой стандартизированный ранг в интервале от 0 (самый низкий уровень благосостояния) до 100 (самый высокий уровень благосостояния)⁶.

в учете целого ряда компонентов благосостояния домохозяйств в рамках многомерного индекса.

Ранее мы уже обращались к показателям *дохода, отсутствия базовых возможностей* (лишений)⁷ и *субъективным оценкам материального положения*. Здесь приведем краткие комментарии в отношении оставшихся составляющих индекса — жилья и имущества.

В *жилищной компоненте* учитывается тип жилья (отдельная квартира, дом, коммунальное жилье и пр.), его оснащенность (наличие водопровода, горячей воды, централизованной канализации и т. д.), площадь и количество комнат в расчете на одного проживающего, а также форма собственности на жилье. Надо отметить, что семьи с детьми не только чаще других сталкиваются с проблемой недостатка жилой площади, но и по доле занимающих комфортабельное жилье уступают домохозяйствам взрослых. Например, согласно данным РИДМИЖ–2007 в жилье, оснащенном горячим водоснабжением, проживают 62,7% бездетных семей и 60,1% семей с детьми до 18 лет, в домах с центральным отоплением — 69,2% и 66,2%, соответственно. Кроме того, семьи с детьми чаще бездетных арендуют жилье (9,6% против 4,4%) и реже являются собственниками занимаемого помещения (68,9% против 77,5%).

Что касается *имущества*, РИДМИЖ–2007 фиксирует 11 его видов (табл. 7). Семьи с детьми оказываются более обеспеченными, чем семьи без детей: доли

⁶ Значительное число вариаций значений индекса получается за счет специальной системы весов, разработанных для домохозяйств различных социально-демографических типов, проживающих в различных типах поселения. Подробное описание метода, с помощью которого рассчитывается индекс благосостояния, см. в работе «Измерение и анализ благосостояния: возможные подходы на основе данных РИДМИЖ» [Овчарова и др., 2007].

⁷ Наличие базовых возможностей означает отсутствие лишений, приведенных в таблице 2, т. е. это возможность обеспечить отопление жилья, отпуск, необходимые предметы обихода, продукты питания, новую одежду, медицинские и образовательные услуги.

Таблица 7. Обеспеченность отдельными видами имущества семей с детьми до 18 лет и семей без детей в 2007 г., %

Виды имущества	Семьи без детей	Семьи с детьми до 18 лет
Цветной телевизор	95,9	98,5
Видеомагнитофон или DVD-плеер	57,7	87,0
Стиральная машина	83,9	90,3
Микроволновая печь	33,6	52,1
Домашний компьютер	24,8	47,5
Посудомоечная машина	0,8	1,9
Телефон (стационарный или мобильный)	82,5	89,6
Легковой автомобиль или микроавтобус для личного пользования	29,6	46,0
Второй автомобиль	3,7	6,2
Второе жилье – дом, квартира, зимняя дача	7,2	9,2
Второе жилье – летняя дача, садовый домик	16,4	14,0

Источник: рассчитано по данным РидМиЖ–2007.

имеющих в своем распоряжении те или иные виды имущества среди домохозяйств, в которых проживают не достигшие 18 лет, больше, чем в числе домохозяйств взрослых. Единственным исключением является наличие летней дачи или садового домика — по этому показателю семьи с детьми несколько уступают другим домохозяйствам.

В соответствии с оценками благосостояния российских домохозяйств с детьми до 18 лет и без них, полученными посредством применения индексного подхода (табл. 8), семьи с детьми характеризуются в среднем более низкими доходами и худшей жилищной обеспеченностью, чем домохозяйства без детей. По субъективной оценке благосостояния они также уступают

Таблица 8. Средние ранги отдельных компонентов индекса благосостояния и многомерного индекса для домохозяйств без детей до 18 лет и с детьми в 2007 г., %

Характеристика семьи	Отдельные компоненты индекса благосостояния					Многомерный индекс благосостояния
	доходная обеспеченность	базовые возможности	имущественная обеспеченность	жилищная обеспеченность	субъективная обеспеченность	
Семьи без детей	52,3	50,6	48,3	59,6	50,1	48,3
Все семьи с детьми до 18 лет	44,5	61,8	54,5	46,6	51,6	53,9
Семьи с одним ребенком до 18 лет	49,6	63,3	54,5	48,7	52,3	56,1
Семьи с двумя и более детьми до 18 лет	34,1	58,9	54,7	42,1	50,2	49,5

Источник: рассчитано по данным РидМиЖ–2007.

семьям, в которых проживают одни взрослые. Иная картина наблюдается в отношении базовых возможностей и имущественной обеспеченности. Все это подтверждает выводы, сделанные в предыдущем разделе.

Принципиально новой является возможность комплексно оценить положение семей с детьми: согласно индексному подходу, благосостояние российских домохозяйств с детьми до 18 лет в среднем выше, чем у бездетных домохозяйств. Среднее значение ранга многомерного индекса для семей с детьми составляет 53,9%, а для бездетных семей — 48,3%. Однако здесь мы снова сталкиваемся с неоднородностью группы домохозяйств с несовершеннолетними детьми, обнаруживая, что семьи с одним ребенком обеспечены лучше домохозяйств с двумя и более детьми.

Уровень благосостояния семьи зависит от ее состава (табл. 9). Одинокие родители с детьми существенно уступают полным семьям по уровню благосостояния — различия в средних значениях ранга индекса достигают для них 1,4 раза. Наличие других родственников в домохозяйстве, где проживает одинокий родитель с ребенком, гарантирует при прочих равных более высокий уровень обеспеченности семьи, тогда как присутствие других родственников в домохозяйстве супружеской пары с ребенком, напротив, снижает уровень относительного благосостояния. Только по показателю жилищной обеспеченности домохозяйства одиночек с детьми оказываются благополучнее супружеских пар. А наличие других родственников увеличивает исключительно имущественную составляющую благосостояния семей с детьми.

Таблица 9. Средние ранги отдельных компонентов индекса благосостояния и многомерного индекса для домохозяйств различных социально-демографических типов в 2007 г., %

Характеристика респондента	Доходная обеспеченность	Базовые возможности	Имущественная обеспеченность	Жилищная обеспеченность	Субъективная обеспеченность	Многомерный индекс благосостояния
Респондент без партнера, без детей до 18 лет, без других родственников	53,0	35,8	34,2	65,4	48,0	35,8
Респондент без партнера, без детей до 18 лет, с другими родственниками	48,5	54,1	48,6	55,6	51,5	49,2
Респондент с партнером, без детей до 18 лет, без других родственников	58,3	52,8	51,4	64,3	51,1	52,6
Респондент с партнером, без детей до 18 лет, с другими родственниками	49,9	60,0	60,1	53,0	49,5	56,4
Респондент с партнером, с детьми до 18 лет, без других родственников	47,2	64,9	57,2	49,4	52,3	57,4
Респондент с партнером, с детьми до 18 лет, с другими родственниками	41,0	63,2	58,9	37,4	51,0	54,9
Респондент без партнера, с детьми до 18 лет, без других родственников	42,4	50,2	37,4	56,2	49,9	41,5
Респондент без партнера, с детьми до 18 лет, с другими родственниками	38,4	50,8	44,6	42,0	50,8	42,5

Источник: рассчитано на данных РидМиж–2007.

Сравнивая средние ранги отдельных компонентов индекса для семей с детьми и всех домохозяйств выборки РидМиЖ в 2004 г. и 2007 г. (табл. 10), следует отметить относительное снижение средней доходной и жилищной обеспеченности домохозяйств с несовершеннолетними детьми. Это означает, в частности, что увеличение дохода, которое фиксировалось в 2004–2007 гг. фактически для всех групп российских домохозяйств, было у семей с детьми меньше, чем у бездетных семей. Однако по совокупному показателю благосостояния домохозяйств с детьми за эти годы поднялись на более высокий уровень (107% в 2007 г. против 103% в 2004 г.), тогда как семьи без детей потеряли в величине среднего относительного ранга индекса (94% против 97% соответственно).

Согласно обсуждаемому подходу к определению благосостояния, самыми низкообеспеченными среди всех семей являются смешанные домохозяйства пенсионеров и непенсионеров с детьми. Однако их положение немногим отличается от среднего по всем российским семьям: в 2004 г. средний ранг многомерного индекса составлял для них 97% среднего по выборке, в 2007 г. — 99% (для сравнения: аналогичный показатель для семей пенсионеров без детей в 2007 г. не превысил 75%).

Немаловажно отметить, что в 2010 г. по сравнению с 2004 г. произошло относительное сокращение доходов, базовых возможностей и жилищной обеспеченности молодых семей с детьми. И хотя совокупный индекс благосостояния у них стал чуть выше (106% против 104%), молодые семьи с детьми по-прежнему уступают семьям более взрослых родителей. Таким образом,

Таблица 10. Средние ранги данной группы домохозяйств в отношении среднего ранга для всех домохозяйств, %

Типы домохозяйств	Доходная обеспеченность		Базовые возможности		Имущественная обеспеченность		Жилищная обеспеченность		Субъективная обеспеченность		Многомерный индекс благосостояния	
	2004	2007	2004	2007	2004	2007	2004	2007	2004	2007	2004	2007
Семьи с детьми	91	88	114	113	110	110	89	82	101	102	103	107
Молодые семьи	98	97	122	114	86	98	94	76	97	103	104	106
Семьи непенсионеров	92	90	117	117	113	114	93	85	105	103	106	111
Смешанные семьи непенсионеров и пенсионеров	84	81	102	105	114	106	79	78	95	99	97	99
Семьи без детей	108	109	88	90	91	92	110	114	99	99	97	94
Молодые семьи	156	146	154	116	88	90	129	110	114	108	138	119
Семьи непенсионеров	122	122	121	112	102	105	112	113	110	102	116	115
Смешанные семьи непенсионеров и пенсионеров	105	106	92	96	97	97	110	115	108	99	99	99
Семьи пенсионеров	96	98	57	67	81	81	105	115	86	95	80	75

Источник: рассчитано на данных РидМиЖ–2004 и РидМиЖ–2007.

наблюдается относительный рост благосостояния различных типов семей с детьми, хотя средние показатели для некоторых из них остаются ниже средневыборочных.

ВЫВОДЫ

Все сказанное выше позволяет сделать ряд выводов относительно динамики различных составляющих благосостояния семей с детьми в России в последние 20 лет.

- В 1990-е гг. дети и семьи с детьми имели наиболее высокий риск бедности по сравнению с другими группами населения. В период экономического роста 2000-х гг. риски бедности всех групп стали снижаться, но для несовершеннолетних детей они снижались значительно медленнее. По данным обследований домохозяйств, разница между показателями риска бедности детей до 18 лет и всего населения в 2009 г. составляла 1,7 раза, а разница между показателями риска бедности семей с детьми и всех домохозяйств — 2 раза. В самом уязвимом положении с точки зрения бедности находятся дети в возрасте от одного года и дети из многодетных семей.
- Снижение бедности в 2000-х гг. не было равномерным среди разных групп семей с детьми: наиболее значительно риск бедности упал для семей с низкой и средней иждивенческой нагрузкой (семьи с одним-двумя детьми). Эффект экономического роста оказался недостаточным для того, чтобы серьезно улучшить положение многодетных семей. Тем не менее даже среди полных семей с одним ребенком 15% все еще не смогли преодолеть черты бедности в 2009 г. Некоторые категории семей с детьми пострадали в период кризиса больше других: это многодетные семьи и семьи с одним ребенком. Также значительно вырос риск бедности детей в возрасте 1–2 лет.
- Хотя семьи с детьми являются наиболее уязвимой группой с точки зрения показателей доходной обеспеченности, лишения (депривации) в целом менее распространены среди семей с детьми, чем среди бездетных домохозяйств. С другой стороны, семьи с детьми чаще, чем бездетные семьи, отмечают, что им сложно сводить концы с концами, и указывают на то, что их материальное положение ухудшилось в результате начавшегося экономического кризиса.
- В 2007–2010 гг. зафиксирована тенденция сокращения распространенности лишений для всех групп домохозяйств. Крайне высокая концентрация деприваций, выделенных по разным основаниям (от отсутствия возможности платить за тепло до нехватки средств для покупки необходимых продуктов питания), встречается всего у 1,1% семей с детьми. Однако порядка 35% семей с детьми испытывают как минимум два вида лишений.
- Комбинированный подход к определению бедности российских домохозяйств с детьми, учитывающий недостаток дохода, наличие относительных лишений и острую нехватку средств по субъективной оценке, позволяет сделать следующий вывод: многокритериальная

бедность довольно широко распространена: 7,8% семей с детьми являются бедными по всем трем критериям и еще порядка 18% — по двум критериям из трех. Наслоение нескольких видов бедности в большей степени характерно именно для семей с детьми, причем риск оказаться в числе малоимущих сразу по нескольким критериям растет с увеличением числа детей в домохозяйстве.

- Комплексная оценка материального положения российских семей показала, что средний уровень благосостояния домохозяйств с детьми выше, чем у домохозяйств без детей. Такие результаты дает применение индексного подхода, в рамках которого учитываются доходы, имущество, жилищная обеспеченность, наличие базовых возможностей и субъективная оценка материального положения.
- При этом нужно понимать, что положение различных типов семей с детьми существенно различается. Более высокий уровень благосостояния характерен для супружеских пар с детьми, проживающих без других родственников. Среднее значение индекса благосостояния для одиноких родителей в 1,4 раза ниже, чем для полных семей. В 2007 г. по сравнению с 2004 г. наблюдался рост среднего значения индекса благосостояния для семей с детьми относительно среднего значения по всем домохозяйствам. Однако молодые семьи с детьми по-прежнему уступают по уровню благосостояния семьям более взрослых родителей, а менее других домохозяйств с детьми обеспечены смешанные семьи непensionеров и пенсионеров.

ЛИТЕРАТУРА

Бедность: альтернативные подходы к определению и измерению. — М.: Московский Центр Карнеги, 1998.

Бурдяк А. Я., Овчарова Л. Н., Пишняк А. И. и др. Бедность и благосостояние домохозяйств в Ленинградской области. По результатам выборочного опроса домохозяйств в апреле 2005 г./Под ред. Л. Н. Овчаровой. — СПб.: ООО «Селеста», 2007.

Бурдяк А. Я., Попова Д. О. Причины бедности семей с детьми (по результатам выборочного обследования домохозяйств Ленинградской области) // СПЭРО. 2007. № 6. С. 31–56.

Доходы и социальные услуги: неравенство, уязвимость, бедность/Под ред. Л. Н. Овчаровой (НИСП). — М.: Изд. дом ГУ ВШЭ, 2005.

Можина М. А., Овчарова Л. Н. и др. Бедность: альтернативные подходы к определению и измерению: коллективная монография. — М., 1998 (Научн. докл./Моск. Центр Карнеги. Вып. 24).

Зубаревич Н. В., Ибрагимова Д. Х. и др. Обзор социальной политики в России. Начало 2000-х/Под ред. Т. М. Малевой. — М.: НИСП, 2007.

Овчарова Л. Н., Прокофьева Л. М., Токсанбаева М. С. и др. Итоговый отчет по гранту № SP-01-1-17 «Причины и масштабы распространения бедности городского населения России и адресная помощь беднейшим». — М.: НИСП, 2002.

Овчарова Л. Н., Пишняк А. И., Попова Д. О. Новые меры поддержки материнства и детства: рост рождаемости или уровня жизни семей с детьми? Анализ мер поддержки материнства и детства, внедренных в 2007 году в Российской Федерации: Доклад ЮНИСЕФ. — М.: ЮНИСЕФ, 2007.

Овчарова Л. Н., Пишняк А. И., Попова Д. О. Измерение и анализ благосостояния: возможные подходы на основе данных РидМиЖ // Родители и дети, мужчины и женщины в семье и обществе. Вып. 1. — М.: НИСП, 2007.

Овчарова Л. Н., Попова Д. О. Детская бедность в России: тревожные тенденции и выбор стратегических действий: Доклад ЮНИСЕФ. — М.: ЮНИСЕФ, 2005.

Семья и дети в России: особенности современной жизни и взгляд в будущее: Коллективная монография/Под ред. Л. Н. Овчаровой, Л. М. Прокофьевой. — М.: ИСЭПН РАН, 2009.

Суворов А. В. Доходы и потребление населения: макроэкономический анализ и прогнозирование. — М.: МАКС Пресс, 2001.

Child poverty in perspective: An overview of child well-being in rich countries, Innocenti Report Card 7. UNICEF Innocenti Research Centre. Florence, 2007.

Mack J., Lansley S. Poor Britain. — London: George Allen and Unwin, 1985.

Townsend P. Poverty in the United Kingdom. A Survey of household resources and standards of living. — NY, 1979.

Townsend P. Poverty in the United Kingdom. — Harmondsworth: Penguin, 1979.

Townsend P., Bradshaw J. Poverty and social exclusion in Britain. — Joseph Rowntree Foundation, 2000.

Приложение 1. Социальные расходы и уровень бедности в странах Европейского Союза и России в 2009 г.

Страны	Доля бедных, % населения*	Доля бедных среди детей, % детского населения*	Соотношение уровня бедности детей и населения в целом, раз
Кипр	16,2	12,0	0,74
Дания	13,1	11,1	0,85
Финляндия	13,8	12,1	0,88
Германия (включая ГДР с 1991 г.)	15,5	15,0	0,97
Исландия	10,2	9,9	0,97
Норвегия	11,2	11,0	0,98
Швеция	13,3	13,1	0,98
Словения	11,3	11,2	0,99
Латвия	25,7	25,7	1,00
Эстония	19,7	20,6	1,05
Австрия	12,0	13,4	1,12
Бельгия	14,6	16,6	1,14
Болгария	21,8	24,9	1,14
Литва	20,6	23,7	1,15
Европейский союз (15 стран)	16,1	19,0	1,18
Великобритания	17,3	20,8	1,20
Греция	19,7	23,7	1,20
Испания	19,5	23,7	1,22
Европейский союз (27 стран)	16,3	19,9	1,22
Ирландия	15,0	18,8	1,25
Португалия	17,9	22,9	1,28
Италия	18,4	24,4	1,33
Франция	12,9	17,3	1,34
Польша	17,1	23,0	1,35
Мальта	15,1	20,7	1,37
Нидерланды	11,1	15,4	1,39
Румыния	22,4	32,9	1,47
Люксембург	14,9	22,3	1,50
Словакия	11,0	16,8	1,53
Россия	19,3	29,5	1,53
Чешская Республика	8,6	13,3	1,55
Венгрия	12,4	20,6	1,66

Примечание: страны ранжированы в порядке увеличения соотношения рисков бедности детей и населения в целом.

* Доля населения с эквивалентными располагаемыми доходами ниже 60% национальной медианы (после социальных трансфертов).

Источник: для стран ЕС — данные Евростата; <http://epp.eurostat.ec.europa.eu/portal/page/portal/eurostat/home>; для России — данные Росстата, риски относительной бедности рассчитаны на основе РМЭЗ–2009.

Приложение 2. Динамика риска бедности по типам домохозяйств и возрастным группам в 1994–2009 гг., %

Характеристика респондента	1994	1995	1996	1998	2000	2001	2002	2003	2004	2005	2006	2007	2008	2009
	По типам домохозяйств													
Семьи с детьми до 18 лет, в том числе:	39,9	54,2	54,2	56,0	51,2	47,5	44,1	38,6	36,6	30,8	26,7	23,9	20,1	21,1
супруги с 1 ребенком	33,6	46,5	46,5	50,3	46,0	41,7	36,9	32,0	28,3	24,5	20,4	19,1	12,9	15,7
супруги с 2 детьми	45,8	59,7	59,7	64,1	58,5	57,0	54,7	49,5	44,8	37,4	34,9	31,4	26,8	29,5
супруги с 3 и более детьми	69,3	79,3	79,3	76,9	62,1	63,5	65,0	59,8	63,2	41,9	46,9	34,6	38,3	49,6
одинокий родитель с детьми	32,8	53,6	53,6	52,5	51,5	45,5	44,3	36,5	41,0	35,7	29,9	25,2	27,3	19,5
Семьи без детей до 18 лет, в том числе:	12,4	18,4	18,4	22,4	18,5	18,5	14,7	11,8	10,8	8,6	8,9	9,3	5,5	5,9
семьи пенсионеров	0,4	3,0	3,0	4,6	1,7	3,0	1,4	0,5	0,4	0,6	0,7	0,9	0,2	0,6
семьи трудоспособных	23,9	31,0	31,0	37,3	32,2	28,8	25,0	21,6	20,8	16,0	17,0	15,2	13,9	13,2
семьи смешанного типа	18,4	27,7	27,7	33,5	30,2	29,0	23,1	18,0	15,9	12,6	12,1	13,9	6,7	7,6
все семьи	24,7	34,1	34,1	37,0	32,4	30,1	26,6	22,2	20,6	16,7	15,1	14,4	10,4	10,8
По возрастным группам														
Дети (0–17 лет), в том числе:	45,5	58,3	53,0	60,6	53,0	50,8	48,3	41,4	40,1	33,2	30,4	25,9	22,2	23,8
до года	47,0	62,5	48,4	69,0	66,0	61,6	37,5	44,0	39,4	24,2	26,2	25,5	21,2	22,0
1–2 года	51,4	61,2	55,9	67,9	54,0	51,5	57,3	41,2	37,5	31,4	34,3	26,8	22,4	27,4
3–6 лет	44,0	58,9	52,6	62,9	53,3	50,3	46,4	40,4	44,9	37,7	31,6	27,3	21,3	20,8
7–14 лет	45,8	57,4	53,3	58,7	53,4	50,6	49,3	42,1	38,8	31,9	31,3	26,1	22,3	24,4
15–17 лет	43,2	57,8	52,0	59,8	49,2	50,3	45,1	40,2	40,0	34,0	26,6	24,1	23,0	23,9
Взрослые (18 лет и старше)	28,9	38,8	37,2	42,2	36,8	34,9	30,2	25,1	22,2	18,2	16,6	16,2	10,2	11,6
Все население	33,8	44,5	41,9	47,4	41,3	39,3	35,3	29,7	26,1	21,5	19,4	18,2	12,6	14,2

Источник: рассчитано по данным РМЭЗ.